

Pædagogisk læreplan for Bhu Toftekær 2024-2025



Den pædagogiske læreplan udgør rammen og den fælles retning for vores pædagogiske arbejde med børnenes trivsel, læring, udvikling og dannelse. Læreplanen er et levende dokument, som kort beskriver vores pædagogiske overvejelser og refleksioner med eksempler, der er retningsgivende for det daglige pædagogiske arbejde.

Om skabelonen

Denne skabelon henvender sig til jer, som er ledere og pædagogisk personale i dagtilbud. Formålet med skabelonen er at inspirere og understøtte udarbejdelsen af jeres lokale pædagogiske læreplan.

Den grundlæggende ramme for udarbejdelsen af den pædagogiske læreplan er dagtilbudsloven med tilhørende bekendtgørelse, der er omsat i Børne- og Socialministeriets publikation [Den styrkede pædagogiske læreplan. Rammer og indhold, 2018](#). Det er hensigten, at I skal bruge publikationen, når I arbejder med skabelonen.

Skabelonen indeholder alle de lovmæssige krav til at udarbejde den pædagogiske læreplan. Samtidig understøtter skabelonen jeres overvejelser vedrørende den løbende dokumentation og evaluering af arbejdet med den pædagogiske læreplan.

Den pædagogiske læreplan udgør rammen og den fælles retning for det pædagogiske arbejde med børnenes trivsel, læring, udvikling og dannelse, hvor legen er grundlæggende, og børneperspektivet er tydeligt. Jeres konkrete læreplan giver jer en ramme til at arbejde systematisk med at planlægge, følge op på og videreudvikle kvaliteten i det pædagogiske læringsmiljø i jeres dagtilbud i forhold til jeres børnegruppe.

Inden for de krav, der følger af dagtilbudsloven, er det op til jer at beslutte, hvordan I konkret vil arbejde med den pædagogiske læreplan. Jeres læreplan skal være et dynamisk og meningsfuldt dokument, som peger fremad, og som I kan bruge aktivt i den løbende udvikling af den pædagogiske kvalitet og jeres pædagogiske praksis.



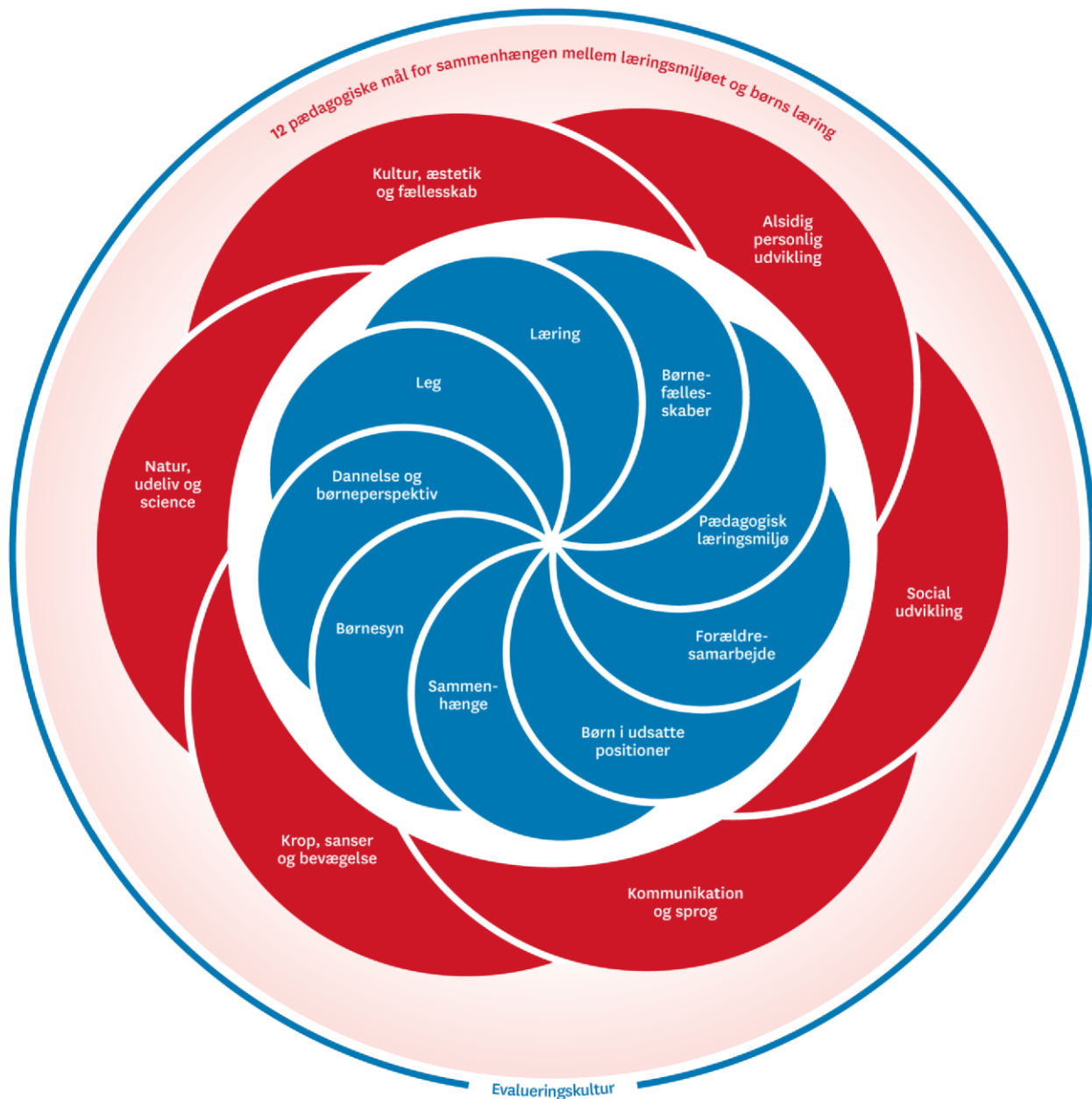
[Den styrkede pædagogiske læreplan. Rammer og indhold](#)

Brug af skabelonen

Når I udfylder skabelonen, skal I klikke på *skrivefeltet*. I kan fremhæve tekster og indsætte billeder.

I kan slette denne side ved at markere teksten og billedet og trykke *delete*. I kan også slette den sidste side, hvis I ønsker det.

Ramme for udarbejdelse af den pædagogiske læreplan



Den pædagogiske læreplan udarbejdes med udgangspunkt i det fælles pædagogiske grundlag

samt de seks læreplanstemaer og de tilhørende pædagogiske mål for sammenhængen mellem det pædagogiske læringsmiljø og børns læring.

Rammen for at udarbejde den pædagogiske læreplan er dagtilbudsloven og dens overordnede formålsbestemmelse samt den tilhørende bekendtgørelse. Loven og bekendtgørelsen er udfoldet i publikationen [Den styrkede pædagogiske læreplan. Rammer og indhold](#). Publikationen samler og formidler alle relevante krav til arbejdet med den pædagogiske læreplan og er dermed en forudsætning for at udarbejde den pædagogiske læreplan. Derfor henvises der gennem skabelonen løbende til publikationen. På sidste side i skabelonen er der yderligere information om relevante inspirationsmaterialer.

Hvem er vi?

Vi er Børnehuset Toftekær

Her beskriver vi kort vores stamoplysninger, pædagogiske profil og lokale forhold. Det kan for eksempel være børnegruppens sammensætning og forskellige forudsætninger, de fysiske rammer, geografisk placering og andre ting, der har betydning for vores pædagogiske arbejde.

Børnehuset Toftekær er en integreret institution med 136 enheder, hvilket svarer til ca. 100 børn, i alderen 0-6 år. Der er 13 fastansatte pædagoger og 11 fastansatte medhjælpere, 1 ½-års pædagogstuderende, samt 2 ansatte i vores køkken 1 økonoma og 1 køkkenassistent .

Huset består af en vuggestueafdeling i stuen og en børnehaveafdeling på første sal. Der er tre grupper i vuggestuen med børn i alderen fra 0- ca. 2,10 år og 3 børnehavegrupper .

I børnehaven er børnene i basisgrupper, aldersopdelte grupper eller i grupper på tværs af børnegrupperne, alt efter de aktiviteter ,der skal foregå.

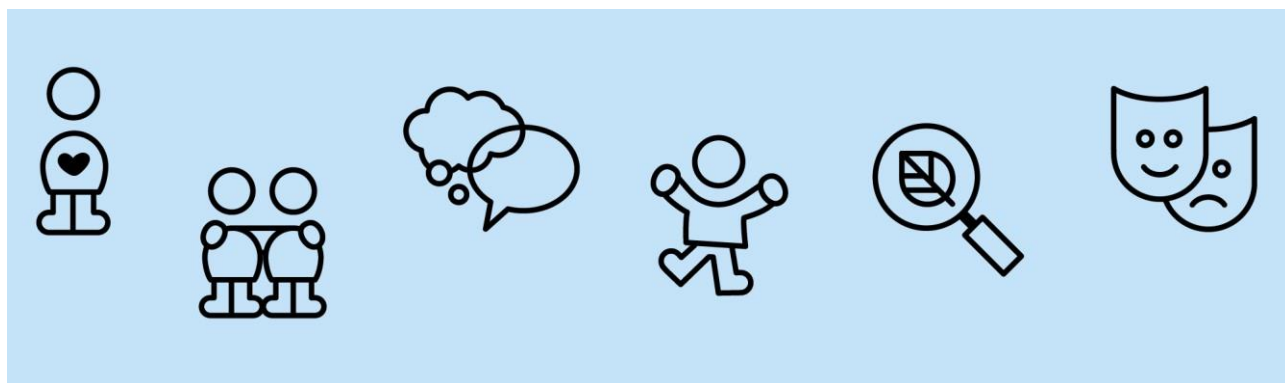
Både i børnehaven og i vuggestuen rum der indbyder til motoriske udfordringer og vi har en fantastisk legeplads med uanede muligheder for leg.

Vi ligger i Albertslund Vest og vi modtager børn fra mange forskellige kulturer og boligområder. Vi bor lige op ad et engområde og Vest skoven, som vi bruger til ture ud i naturen.

Vi fik d. 01.09.2023 officielt en kulturprofil, hvor vi er i gang med at udvikle vores pædagogik med kultur som bærende element. Vi arbejder med udgangspunkt i tanken om, at vi alle kan bidrage til fællesskabet med det vi har med os i rygsækken og arbejder således på, at skabe deltagelsesmuligheder for alle børn.

Læsning af læreplanen

I det følgende dokument vil I få mere at vide om vores pædagogiske praksis.



Pædagogisk grundlag



”Den pædagogiske læreplan skal udarbejdes med udgangspunkt i et fælles pædagogisk grundlag.”

”Det pædagogiske grundlag består af en række fælles centrale elementer, som skal være kendetegnende for den forståelse og tilgang, hvormed der skal arbejdes med børns trivsel, læring, udvikling og dannelse i alle dagtilbud i Danmark.”

”De centrale elementer er:

- **Børnesyn.** Det at være barn har værdi i sig selv.
- **Dannelse og børneperspektiv.** Børn på fx 2 og 4 år skal høres og tages alvorligt som led i starten på en dannelsesproces og demokratisk forståelse.
- **Leg.** Legen har en værdi i sig selv og skal være en gennemgående del af et dagtilbud.
- **Læring.** Læring skal forstås bredt, og læring sker fx gennem leg, relationer, planlagte aktiviteter og udforskning af naturen og ved at blive udfordret.
- **Børnefællesskaber.** Leg, dannelse og læring sker i børnefællesskaber, som det pædagogiske personale sætter rammerne for.
- **Pædagogisk læringsmiljø.** Et trygt og stimulerende pædagogisk læringsmiljø er udgangspunktet for arbejdet med børns læring.
- **Forældresamarbejde.** Et godt forældresamarbejde har fokus på at styrke både barnets trivsel og barnets læring.
- **Børn i udsatte positioner.** Alle børn skal udfordres og opleve mestring i lege og aktiviteter.
- **Sammenhæng til børnehaveklassen.** Sammenhæng handler blandt andet om at understøtte børns sociale kompetencer, tro på egne evner, nysgerrighed mv.”

”Loven fastsætter, at alle elementer i det fælles pædagogiske grundlag skal være udgangspunkt for arbejdet med den pædagogiske læreplan og dermed det pædagogiske arbejde med børns læring i dagtilbud.”

”Nogle elementer i form af fx børnesynet skal altid være til stede i det pædagogiske læringsmiljø, mens andre elementer som fx arbejdet med at skabe en god overgang til børnehaveklassen kan være mere til stede i nogle sammenhænge end andre.”

Den styrkede pædagogiske læreplan, Rammer og indhold, s. 14

.

Børnesyn, Dannelse og børneperspektiv, Leg, Læring og Børnefællesskaber



Først forholder I jer til de fem elementer:

- Børnesyn
- Dannelse og børneperspektiv
- Leg
- Læring
- Børnefællesskaber.

I kan beskrive elementerne samlet eller hver for sig.

De øvrige elementer i det pædagogiske grundlag skal ifølge loven fremgå særskilt af den pædagogiske læreplan. Disse elementer forholder I jer til lidt senere. ***Den styrkede pædagogiske læreplan, Rammer og indhold, s. 15***

Hvordan kommer de fem centrale elementer fra det fælles pædagogiske grundlag til udtryk hos os og bliver omsat i vores hverdag sammen med børnene?

I Børnehuset Toftekær ser vi børnene som kompetente medskabere af egen udvikling, læring og dannelse. Vi har en naturlig respekt for forskelligheder og arbejder pædagogisk ud fra børnenes kompetencer, som understøtter det enkelte barn alt efter behov og udviklingstrin.

Børnene lærer gennem leg og eksperimenterende aktiviteter, hvor de har mulighed for at teste sig selv og deres omverden. At have kammerater og føle at være en del af børnefællesskabet er vigtig for deres trivsel og dermed også en vigtig forudsætning for deres læring i en tryk ramme. Vi støtter børnene i at udtrykke hvordan de oplever aktiviteter, for dermed at inddrage børnenes perspektiv på, hvad der er meningsskabende og udviklende i legen. Vi arbejder tematisk, hvor vi inddrager forskellige kulturelle retninger med henblik på skabelsen af fortællinger i børnenes verden som kan bidrage til udvikling.

Vi planlægger aktiviteter på tværs at vuggestue og børnehave, for dels at understøtte børnenes spejling i hinanden og dels for at skabe mulighed for nye legefællesskaber. Vi planlægger derfor aktiviteterne i forhold til børnenes nærmeste udviklingszone, for at skabe deltagelsesmuligheder for alle børn. Når vuggestuebørnene skal starte i børnehaven, sikrer vi at dermed også at de er fortrolige med den nye stue, kammerater og voksne ved at de kommer på besøg i tiden op til start.

Vi har fokus på, at støtte børnenes dannelse til selvstændige mennesker, som kan mærke egne behov, sige til og fra, indgå i sociale fællesskaber, udvise empati, hjælpe hinanden, forhandle, samt indgå kompromisser og løse konflikter på fredelig vis.

Vi arbejder med at følge barnets spor og se deres nysgerrighed for læring gennem legen, for derigennem at understøtte barnets selv- og medbestemmelse.

Vi lader børnene øve deres selvhjulpethed i hverdagssituationer, hvor vi støtter og guider dem i f.eks. garderoben eller i spisesituationer.

Vi har ekstra fokus på børnenes selvhjulpethed, når de bliver førskolebørn og bruger derfor mere tid på ture ud af huset, - både gående, på cykel og med offentlig transport.

Pædagogisk læringsmiljø

”Det skal fremgå af den pædagogiske læreplan, hvordan det enkelte dagtilbud hele dagen etablerer et pædagogisk læringsmiljø, der med leg, planlagte vokseninitierede aktiviteter, spontane aktiviteter, børneinitierede aktiviteter samt daglige rutiner giver børnene mulighed for at trives, lære, udvikle sig og dannes.

Det pædagogiske læringsmiljø skal tilrettelægges, så det inddrager hensynet til børnenes perspektiv og deltagelse, børnefællesskabet, børnegruppens sammensætning og børnenes forskellige forudsætninger.”

Den styrkede pædagogiske læreplan, Rammer og indhold, s. 22-23



Hvordan skaber vi hele dagen et pædagogisk læringsmiljø, der giver alle børn mulighed for at trives, lære, udvikle sig og dannes?

For at støtte op om barnets lyst og mod til at deltage i leg og aktiviteter, er det for os vigtigt med en **kultur i institutionen**, hvor det altid er **plads til at øve sig**, det er ok at fejle, og hvor der ikke er nogle svar, der er forkerte. Det er med til at få børnene til at tænke og finde svar selv. Vi har et legende, eksperimenterende læringsmiljø, hvor vi både er nysgerrige, undersøgende og kan være seriøse og fjollede.

Der er **plads til forskellighed**, og vi differentierer den pædagogiske tilgang i forhold til barn/børnegruppe for at alle kan være inkluderet. Nogle børn er mere tilbageholdende og generte end andre og har brug for opmuntring, en hånd eller en voksen i nærheden for at deltage. Måske har de brug for at iagttage aktiviteten/legen, før de tør kaste sig ud i at deltage. Andre børn er meget frembrusende og har brug for at øve sig i også at give plads til de andre, se og lytte til dem, så de ikke bliver skubbet ud af børnefællesskabet. Alle børn har dog nogle kompetencer og interesser, og det er dem, som vi tager udgangspunkt i. Når barnet oplever succes i legen og i børnefællesskabet, kan det give mod til at kaste sig ud i nye lege/aktiviteter og indgå i nye legefællesskaber.

Derfor er det vigtigt, at vi giver børnene mange fælles oplevelser i institutionen. Det giver det enkelte barn en udvidet sproglig og forståelsesmæssig erfaringsverden (lærer nye ord og begreber og har sanset/oplevet nyt med egen krop), og børnegruppen nye og **fælles erfaringer til leg**. Det kan både ske gennem pædagogisk tilrettelagte aktiviteter og understøttet leg.

- Vi er opmærksomme på kulturforskelle i vores børnegruppe, således at vi har fokus på at deltagelsesmulighederne er tilstede uanset forudsætninger, samt at forskellige kulturer bidrager til forskellige former for læringsmuligheder.

I Toftekær vægter vi både de pædagogisk tilrettelagte aktiviteter og den frie, understøttede leg, hvor vi leger med- og følger børnenes "spor" – dvs. deres initiativer, kompetencer og interesser.

Samarbejde med forældre om børns læring

"Det skal fremgå af den pædagogiske læreplan, hvordan dagtilbuddet samarbejder med forældrene om børns læring."

Den styrkede pædagogiske læreplan, Rammer og indhold, s. 24-25



Hvordan samarbejder vi med forældrene om barnets og børnegruppens trivsel og læring.

Det er som udgangspunkt vigtigt med en god og tryghedsskabende **modtagelse af nye familier** i institutionen, da følelsen af **tryghed** smitter fra forældre til barn, og et godt samarbejde samt forventningsafstemning mellem forældre og personale dermed fremmer barnets trivsel, læring, udvikling og dannelse. I Toftekær er familien som oftest på besøg inden opstart. De får en rundvisning og mulighed for at stille spørgsmål. Selve "indkøringen" er af forskellig varighed, alt efter hvad barnet har behov for. Barnet er tilknyttet en primærvoksen, som har den tætte kontakt til barnet, indtil det på egen hånd er klar til at opsøge andre børn og voksne. Ca. hver 2. måned tilbyder en pædagog i børnehaven kommende forældre fra vuggestuen et forbesøg udenfor åbningstid, hvor forældrene får informationer om hvordan det er at gå i børnehave og har mulighed for at stille supplerende spørgsmål.

Alle forældre tilbydes en forældresamtale en gang om året, hvor forældre og personale udveksler informationer om barnets trivsel og udvikling med respekt for at forældrene er den primære omsorgsperson og derfor også har en viden og indsigt i barnet, som vi kan drage nytte af. Yderligere kan forældre eller personale aftale en samtale ved behov og eventuelt tværfaglige samarbejdspartnere, som f.eks. ergo- eller fysioterapeut eller pædagogisk vejledere kan inddrages. Vi inddrager således forældrene i børnenes udvikling og fortæller om spirende venskaber mellem børnene, således at forældrene kan bidrage til genkendelige børnefællesskaber udenfor institutionen.

Vi kommunikerer primært med forældrene på Aula, men har altid tid til en kort snak ved aflevering eller afhentning.

Vi inddrager forældrene i vores planlagte aktiviteter, når det giver mening for emnet eller hvis de har en viden eller nogle kompetencer, som de kan bidrage med.

Børn i udsatte positioner

”Det skal fremgå af den pædagogiske læreplan, hvordan det pædagogiske læringsmiljø tager højde for børn i udsatte positioner, så børnenes trivsel, læring, udvikling og dannelse fremmes.”

Den styrkede pædagogiske læreplan, Rammer og indhold, s. 26



Hvordan skaber vi et pædagogisk læringsmiljø, der tager højde for og involverer børn i udsatte positioner, så børnenes trivsel, læring, udvikling og dannelse fremmes?

Vi arbejder med målplanen ”deltagelsesmuligheder for alle børn” og har en overbevisning om, at alle kan noget og kan byde ind i fælles aktiviteter uanset kompetencer. Dermed mener vi, at vi alle kan bidrage til noget i fællesskabet og planlægger aktiviteter på tværs af aldersgrupper og kompetencer. Vi anser rammerne omkring barnet som værende det vi skal fokusere på, når vi oplever et barn, som ikke trives. Dermed er det også rammerne som vi kan ændre og tilpasse, så alle børn dermed opnår deltagelsesmuligheder.

Vi er tydelige i rammesætningen i hverdagen, hvor vi bl.a. arbejder med faste pladser og rutiner. For at skabe yderligere genkendelighed i hverdagen, har vi piktogrammer til rådighed i hele huset.

Vi arbejder med fokus på nærvær og relationer og er meget opmærksomme på, at forberede børnene til hvad der skal ske, - hvornår og hvordan, samt bruger time-timer for at forberede børnene på et skift. Dermed skal de ikke bruge energi på at forholde sig til hvornår tingene skal ske, men kan hvile i situationen de er i og mærke at tiden går. Dette skaber struktur i hverdagen og tryghed i situationen.

Vi er opmærksomme på, at overgangssituationer og skift kan være forstyrrende, hvorfor vi altid er sammen med børnene i disse situationer, hvor vi guider barnet igennem situationen.

Vi lytter til og følger børnenes interesser, støtter op om legen og venskaberne enten ved at gå foran og sætte legen i gang, gå ved siden af og støtte med rekvisitter og guidning i fx rollefordeling og regler for legen eller gå bag ved og kun gribe ind for at afværge eller løse en konflikt. Dels gør vi det også ved at vise nye muligheder gennem pædagogisk tilrettelagte aktiviteter, hvor børnene får ny viden/erfaringer, bliver introduceret for nye lege og aktiviteter, så de får øjnene op for andre legemuligheder og nye legekammerater.

Under tilrettelagte aktiviteter deler vi børnene op i mindre grupper – alt efter behov, så der er tid og voksenressourcer til at støtte op om det enkelte barns og/eller børnegruppens udvikling og læring og eventuelle særlige behov.

Vi har forskellige små pauserum rundt i huset, samt flere muligheder for sansestimulerende legetøj, - herunder bl.a. tyngdebamser, bidesmykker og dimseting.

Sammenhæng til børnehaveklassen

”Det skal fremgå af den pædagogiske læreplan, hvordan der i børnenes sidste år i dagtilbuddet tilrettelægges et pædagogisk læringsmiljø, der skaber sammenhæng til børnehaveklassen.”

Den styrkede pædagogiske læreplan, Rammer og indhold, s. 27



Hvordan tilrettelægger vi vores pædagogiske læringsmiljø for de ældste børn, så det skaber sammenhæng til børnehaveklassen? (Dette spørgsmål gælder kun dagtilbud med børn i den relevante aldersgruppe.)

Vi har særlige aktiviteter for før-skolegruppen, som skal forberede dem til sfo og skolelivet såsom:

- Cykelture, hvor de øver at cykle på række, selv låse cykel op og i, tage cykelhjem korrekt på.
- Regellege, hvor der i højere grad for de større børn er en forventning om at de kan følge legens regler, magte at tabe eller ikke at blive valgt til en bestemt rolle.
- Løse skolelignende opgaver, fx farvelægge efter numre, få en bunden opgave såsom at tegne sig selv og/eller sin familie eller tegne som afslutning på dialogisk læsning; øve at skrive og genkende sit navn.
- Øve at række hånden op, vente på tur og ikke svare for de andre
- Børnene guides og støttes til at øve sig i at løse konflikter
- Vi er pt i gang med at udvikle et nyt koncept sammen med Egelundsskolen i forhold til opstart i SFO.

I foråret er der flere aktiviteter, som skal give børne et kendskab til mulige kommende klassekammerater:

- Idrætsdage sammen med de andre institutioner i området.
- Besøg på børnenes kommende Sfoer og skoler, hvor de møder kommende klassekammerater.
- Vi arrangerer en hemmelig tur den sidste uge de er i børnehaven.

Øvrige krav til indholdet i den pædagogiske læreplan

Inddragelse af lokalsamfundet

”Det skal fremgå af den pædagogiske læreplan, hvordan dagtilbuddet inddrager lokalsamfundet i arbejdet med etablering af pædagogiske læringsmiljøer for børn.”

Den styrkede pædagogiske læreplan, Rammer og indhold, s. 29

Hvordan inddrager vi lokalsamfundet i arbejdet med at skabe pædagogiske læringsmiljøer for børn?

Vi besøger vores naturområder tit og børnene kender naturen omkring Toftekær, hvor vi har fokus på det som er i naturen. Vi går tur i al slags vejr, hvor vi italesætter årstidernes skiften og sanser forskellige vejrtyper.

I vuggestuen tages ladcyklerne frem, så vi kan komme længere rundt for at se ting og få oplevelser som ikke er i umiddelbar nærhed.

Vi afholder bedsteforældredag, hvor vi sammen planter forskellige ting i vores plantekasser.

Både vuggestue og børnehave benytter Toftegården (dyregården), hvor børnene kan komme helt tæt på dyrene eller hoppe i halm.

Vi besøger spejdergården, hvor vi kan lave mad på bålstedet og lege på naturlegepladsen som spejderne har lavet.

Med store børns gruppen, de kommende skolebørn, cykler vi til Albertslund bibliotek, hvor børnene både kan lege, men også finde bøger til at tage med tilbage til institutionen.

Vi har et løbende samarbejde med musikskolen, hvor vi i vinterhalvåret har musikforløb hver onsdag i vuggestuen.

I foråret afholder vi miljøuger, hvor vi går ud i nærmiljøet og samler skrald.

I efteråret går på tur for at finde frugt og bær vi kan lave mad/saft af.

Vi besøger legepladser i nærområdet og besøger materialegården.

•
Vi cykler eller går rundt for at børnene kan vise hvor de bor.

Arbejdet med det fysiske, psykiske og æstetiske børnemiljø

”Arbejdet med det fysiske, psykiske og æstetiske børnemiljø i dagtilbuddet skal integreres i det pædagogiske arbejde med etablering af pædagogiske læringsmiljøer.

Børnemiljøet skal vurderes i et børneperspektiv, og børns oplevelser af børnemiljøet skal inddrages under hensyntagen til børnenes alder og modenhed.”

Den styrkede pædagogiske læreplan, Rammer og indhold, s. 30

Hvordan integrerer vi det fysiske, psykiske og æstetiske børnemiljø i det pædagogiske læringsmiljø?

Vi arbejder kontinuerligt med at gøre vores læringsmiljø spændende og udviklende for børnene, Vi tager afsæt i børneperspektiver og det børnene er optagede af.

I det fysiske børnemiljø guider vi børnene i at være sammen og vente på tur. Vi hjælper dem i konflikter og sætter ord på ting omkring dem. Vi øver motorik og koordinering både ude og inde gennem forskellige lege, hvor vi cykler, løber, hopper, spiller fodbold, klatrer m.m. Vi arbejder med sanserne, hvor vi introducerer børnene for forskellige materialer, laver massage, børneyoga og forskellige sansebaner, samt bruger sanglege til at hjælpe børnene med at få en fornemmelse af egen krop og hvor meget de fylder i rummet. Vi indretter stuerne i forskellige udskiftelige læringsrum, som passer til den aktuelle børnegrupes interesser og har flere små hjørner og huler, hvor man kan tage pauser og slappe af. Vi inddeler legetøjet i temaer, så det indbyder til fantasi og leg, samt sørger for at det er i børnehøjde. Voksenstyrede aktiviteter er som oftest synlige for børnene, således at de kan blive inspireret og bede om at lege med det sammen med den voksne. Vi har indrettet et naturhjørne i børnehaven og en hestestald ved vuggestuen, hvor børnene har mulighed for at opnå læring om de forskellige dyr.

I det psykiske børnemiljø arbejder vi understøttende med ICDP og har vi fokus på, at alle børn har relationer til både børn og voksne, da vi mener at relationerne er yderst vigtige for at barnet kan trives og udvikle sig. Vi ønsker at kunne rumme alle og det er vigtigt for os, at børn og forældre oplever sig velkomne og betydningsfulde, samt at der er plads til alle uanset hvad man kommer med og fra. Vi hjælper børnene med at sætte ord på deres følelser, ved at anerkende og italesætte dem.

I det æstetiske børnemiljø ønsker vi gennem vores kulturprofil at skabe plads til at alle børn får deltagelsesmuligheder i forskellige kulturelle aktiviteter og har altid forskellige udstillinger rundt om i huset af ting som børnene har lavet i forhold til det aktuelle emne. Vi arbejder tematisk og øver os i at inddrage flere forskellige former for kultur i alle aktiviteter. Vi har bl.a. indrettet atalier, som vi bruger når vi arbejder

med kreative materialer. Vi sørger for at legetøjet på stuerne er sorteret og stillet frem, så det ser indbydende ud og inspirerer til leg og fantasi. Udenfor hjælpes vi ad med at holde legepladsen indbydende – ofte tages der koste frem, så børn og voksne kan feje fliser. Vi planter også blomster i vores plantekasser.

De seks læreplanstemaer



”Den pædagogiske læreplan skal udarbejdes med udgangspunkt i seks læreplanstemaer samt mål for sammenhængen mellem læringsmiljøet og børns læring.

Det skal fremgå af den pædagogiske læreplan, hvordan det pædagogiske læringsmiljø understøtter børns brede læring inden for og på tværs af de seks læreplanstemaer.” **Den styrkede pædagogiske læreplan, Rammer og indhold, s. 32**

Alsidig personlig udvikling

”Alsidig personlig udvikling drejer sig om den stadige udvidelse af barnets erfaringsverden og deltagelsesmuligheder. Det forudsætter engagement, livsduelighed, gåpåmod og kompetencer til deltagelse.”

Den styrkede pædagogiske læreplan, Rammer og indhold, s. 36-37



Pædagogiske mål for læreplanstemaet:

1. Det pædagogiske læringsmiljø skal understøtte, at alle børn udfolder, udforsker og erfarer sig selv og hinanden på både kendte og nye måder og får tillid til egne potentialer. Dette skal ske på tværs af blandt andet alder, køn samt social og kulturel baggrund.
2. Det pædagogiske læringsmiljø skal understøtte samspil og tilknytning mellem børn og det pædagogiske personale og børn imellem. Det skal være præget af omsorg, tryghed og nysgerrighed, så alle børn udvikler engagement, livsduelighed, gåpåmod og kompetencer til deltagelse i fællesskaber.
Dette gælder også i situationer, der kræver fordybelse, vedholdenhed og prioritering.

Hvordan understøtter vores pædagogiske læringsmiljø børnenes alsidige personlige udvikling?

Herunder, hvordan vores pædagogiske læringsmiljø:

- Understøtter de to pædagogiske mål for temaet **Alsidig personlig udvikling**
- Tager udgangspunkt i det fælles pædagogiske grundlag □ Ses i samspil med de øvrige læreplanstemaer.

I Børnehuset Toftekær vægter vi at støtte det enkelte barn i at udvikle en grundlæggende **livsduelighed**, herunder:

- At mærke sig selv - følelser/ønsker/behov (for også at kunne se/mærke andres følelser)
- At opbygge en egen identitet - hvem er jeg?
- At opbygge et selvværd - jeg er god som jeg er
- At opbygge selvtillid – jeg kan/tør noget
- At opbygge gå-på-mod, mestringsstrategier og modstandskraft – jeg prøver, selv om det er svært, kan håndtere nederlag/konflikter og blive glad igen
- At kunne deltage i og være en del af fællesskabet (deltagelsesstrategier) – jeg forhandler, indgår kompromis, lytter og ser de andre børn, bidrager med ideer eller deltagelse

Vi arbejder meget med børns **følelser** - og her er alle følelser vigtige. I det daglige spejler vi og anerkender børnenes følelser, og støtter dem i at udtrykke dem ved at oversætte mimik og kropssprog til det verbale sprog. Vi hjælper børnene i de svære følelser ved at blive sammen med dem, når de fx er vrede eller kede af det, da vi oplever vuggestuen/børnehaven som et trygt rum, at lære følelser i. Vi kan også bruge os selv som eksempel: "hvis det var mig, som ikke måtte være med, ville jeg blive meget ked af det".

De voksne indgår også i børnenes rollelege og overdriker deres mimik og kropssprog, så følelserne er lette at aflæse, samtidig med at de verbaliserer dem: fx krydse armene, trække mundvigene nedad og sige "øv, jeg kom sidst". Vi kan også vise, at man kan grine ad sig selv eller sige pyt, hvis man falder eller får gjort noget skørt. Herudover arbejder vi også mere målrettet med følelser i pædagogiske aktiviteter, fx lege spejllig, lave/aflæse hinandens ansigtsudtryk, lege sanglege om humør "du må klappe, hvis du er i godt humør".

At kunne mærke sig selv, genkende egne følelser, kende egne grænser og blive anerkendt i dem alle er grundlaget for at barnet kan opbygge en positiv egen identitet og et godt selvværd, så de kan sige til og fra.

Sammen med at øve at aflæse andres følelser og intentioner gennem ansigtsudtryk, mimik og kropssprog, støtter vi børnene i at udvise **empati og hjælpsomhed** – altså at kunne sætte sig i andres sted, trøste, hjælpe eller hente hjælp.

Det gør vi bl.a. ved at opmuntre børnene til at trøste hinanden, når en kammerat fx er uheldig og falder, eller de ved et uheld kommer til at slå hinanden i leg. Vi opmuntrer børnene til at tage hinanden i hånden og hjælpe dem hen til en voksen for at blive trøstet eller hente den voksne. Vi roser børnene for at opmuntre til gentagelse en anden gang, men også for at de kan være rollemodeller for de andre børn. Vi opfordrer også de større, kompetente børn til at hjælpe mindre børn, der er på vej f.eks. i garderoben med at tage tøj af og på. Vi oplever, at de store børn bliver stolte over at kunne hjælpe (selvtillid og selvværd), og de mindre børn bliver glade for kammeraternes opmærksomhed (samhørighed og børnefællesskab).

Der er imidlertid mange børn, som har brug for at øve sig på at kunne mærke sig selv og andre, og som ofte misforstår andres signaler og intentioner og derfor let ender i konflikter. Her er vi opmærksomme på, at hvert enkelt barn har brug understøttelse som passer til lige netop dets behov.

I vuggestuen lærer børnene at bruge et **stop hånd-tegn** til at sige fra. Det kan betyde forskelligt i den enkelte situation, fx "det kan jeg ikke lide", "lad være med det", "den må du ikke tage". Senere kommer der ord på. Stoptegnet fortsætter børnene med at bruge i børnehaven. Derudover hjælper vi børnene med:

- At lytte, ikke afbryde
- Kunne sætte sig i den andens sted
- At komme med forslag/løsninger
- At kunne forhandle og gå på kompromis
- At sig kunne sige: "pyt"

De voksne observerer/støtter/guider under en konflikt. Graden af involvering afhænger af børnenes alder og udviklingstrin, fx oversætte, når børnene har svært ved/ikke kan sætte ord på selv eller give forslag til løsningsmuligheder. De voksne skal ikke definere, hvad der er sket, men tage sig tid til at lytte til børnenes respektive oplevelser af situationen. Børnene skal gerne komme ud af konflikten med en fornemmelse af succes, dvs. føle at de er blevet anerkendt i deres følelser og intentioner, og at de selv - så vidt muligt - har bidraget med en løsning. Dette er en vigtig del af børnenes **dannelse**.

Social udvikling



”Social udvikling er udvikling af sociale handlemuligheder og deltagelsesformer og foregår i sociale fællesskaber, hvor børnene kan opleve at høre til, og hvor de kan gøre sig erfaringer med selv at øve indflydelse og med at værdsætte forskellighed.

Gennem relationer til andre udvikler børn empati og sociale relationer, og læringsmiljøet skal derfor understøtte børns opbygning af relationer til andre børn, til det pædagogiske personale, til lokal- og nærmiljøet, til aktiviteter, ting, legetøj m.m.”

Den styrkede pædagogiske læreplan, Rammer og indhold, s. 38-39

Pædagogiske mål for læreplanstemaet:

1. Det pædagogiske læringsmiljø skal understøtte, at alle børn trives og indgår i sociale fællesskaber, og at alle børn udvikler empati og relationer.
2. Det pædagogiske læringsmiljø skal understøtte fællesskaber, hvor forskellighed ses som en ressource, og som bidrager til demokratisk dannelse.

Hvordan understøtter vores pædagogiske læringsmiljø børnenes sociale udvikling?

Herunder, hvordan vores pædagogiske læringsmiljø:

- Understøtter de to pædagogiske mål for temaet Social udvikling
- Tager udgangspunkt i det fælles pædagogiske grundlag □ Ses i samspil med de øvrige læreplanstemaer.

I Børnehuset Toftekær ser vi **forskellighed som en ressource**, samt alle børn og voksne som vigtige bidragydere til vores sociale fællesskab.

Vi gør det spændende og interessant, at vi er forskellige, og at man kan gøre ting, leve og se ud på forskellige måder.

Fx at vi både har samme og forskellige kulturelle traditioner. Nogle holder jul, og nogle holder Eid. Vi synliggør festlighederne ved at ønske børn og forældre ”glædelig jul” eller ”Eid mubarak”. Vi samtaler med børnene om deres oplevelser for at anerkende betydningen af deres festlighed.

Fx interesserer vi os for familiernes forskellige måder at leve på. Gennem vores traditioner med sommerferiekuffert og ”få nissen med hjem”, viser børn billeder og fortæller om deres måde at holde sommerferie på eller hvad nissen har lavet med dem og familien.

Fx har vi mange snakke med børnene om at se forskellig ud – og at det er okay. Nogle har briller, andre har bøjle på tænderne. Vi klæder os og pynter os forskelligt. Vi understøtter fx børnene i at både drenge og piger kan have kjole på og have langt eller kort hår. Frem for alt, søger vi at vende ”pege fingre og grine ad” til nysgerrighed og undren: ”hvorfor sådan og nej, hvor spændende”.

Vi hjælper børnene til at opleve forskellighed som en ressource, ved at italesætte hvad de er gode til, og hvad de øver sig på. Vi støtter børnene i at have **forskellige behov og grænser**, som skal **respekteres** og ses som en del af dem. Det gør vi fx ved at:

- Give plads til, at børnene kan stå og iagttage en aktivitet/leg, inden de tager mod til sig og deltager.
- Give plads til at ikke alle har lyst til at røre ved mudder, insekter, modellervoks eller dej og derfor får lov til at bruge redskaber.
- Give mulighed for at sove med kugledyne, sidde på kuglepude/med kuglevest/med dimse-ting, holde pauser med bøger/IPad mm. – for at få en god og tryk hverdag.

Vi italesætter overfor barnet og de andre børn, at "det har han/hun brug for", og/eller "han/hun øver sig".

Alle børn vil gerne **være en del af et (børne-)fællesskab**. Vores opgave er at formidle de forskellige tilgange, børn har til at skabe kontakt. Vi hjælper dem til at oversætte deres intentioner overfor de andre børn, så der er færre misforståelser, samt guider i forhandling og konfliktløsning. Vi skærmer legene/legegrupperne, når vi ser spirende venskaber, fx ved at de kan have et område for sig selv.

Vi har et særligt øje for at hjælpe **børn med sociale udfordringer**, som har en uhensigtsmæssig kontaktform og/eller har svært ved afkode legens formelle og uformelle regler. Fx kan en voksen bede et barn, der har brug for en ny rolle (fx drille eller slå for at komme ind i en legegruppe), om at hjælpe (fx hjælpe en mulig legekammerat i garderoben). Med støtte kan barnet hjælpes til at blive set i et nyt lys og samtidig oparbejde sociale kompetencer og legefærdigheder.

I daginstitutionen er der mange **sociale kompetencer, som skal øves**, såsom: vente på tur, deles om tingene, udsætte egne behov, forhandle og indgå kompromis. De voksne guider børnene og agerer rollemodeller.

I vuggestuen arbejder de voksne med at børnene ikke føler sig glemt, mens de venter på tur: "lige nu trøster/hjælper jeg Peter, men du kan holde mig i hånden, mens du venter. Når børnene øver sig på at forhandle og indgå kompromis, kan det blandt andet ske ved at vi lover at passe på deres legetøj, hvis de til gengæld afbryder deres leg for at få skiftet ble.

I børnehaven hjælper de voksne børnene til at forhandle og indgå kompromis om roller i legen, og hvordan legen skal foregå eller om fordeling af legetøj, som flere børn har udset sig/mener at have fået først.

Kommunikation og sprog

"Børns kommunikation og sprog tilegnes og udvikles i nære relationer med barnets forældre, i fællesskaber med andre børn og sammen med det pædagogiske personale.

Det centrale for børns sprogtiltagelse er, at læringsmiljøet understøtter børns kommunikative og sproglige interaktioner med det pædagogiske personale. Det er ligeledes centralt, at det pædagogiske personale er bevidst om, at de fungerer som sproglige rollemodeller for børnene, og at børnene guides til at indgå i fællesskaber med andre børn."



Den styrkede pædagogiske læreplan, Rammer og indhold, s. 40-41

Pædagogiske mål for læreplanstemaet:

1. Det pædagogiske læringsmiljø skal understøtte, at alle børn udvikler sprog, der bidrager til, at børnene kan forstå sig selv, hinanden og deres omverden.
2. Det pædagogiske læringsmiljø skal understøtte, at alle børn opnår erfaringer med at kommunikere og sprogliggøre tanker, behov og ideer, som børnene kan anvende i sociale fællesskaber.

Hvordan understøtter vores pædagogiske læringsmiljø børnenes kommunikation og sprog?

Herunder, hvordan vores pædagogiske læringsmiljø:

- Understøtter de to pædagogiske mål for temaet Kommunikation og sprog
- Tager udgangspunkt i det fælles pædagogiske grundlag □ Ses i samspil med de øvrige læreplanstemaer.

Pædagogisk har vi stor opmærksomhed og gør en særlig indsats i forhold til børnenes mulighed for at udvikle deres verbale sprog og opnå mange erfaringer med at kommunikere tanker, behov og ideer.

Udgangspunktet er nærvær, øjenkontakt og fælles opmærksomhed i interaktionen med børnene. I vuggestuen foregår den begyndende udveksling ofte som blikretning, pludren og gestik, som vi voksne tolker og oversætter. Vi forsøger at italesætte verbalt, hvad vi aflæser er børnenes intenderede kommunikation ved at indleve os i børnenes forståelsesverden og interesser. Dét gør vi ved at observere, hvad barnet/børnegruppen er optaget af i aktiviteter, samtaler og leg og tager udgangspunkt i dette, samtidig med at vi bygger ovenpå som sproglige rollemodeller og inspiratorer i leg og pædagogisk tilrettelagte aktiviteter. Vi bestræber os på at se barnets initiativer og respondere motiverende på dem.

Vi inddrager forældrene og spørger ind til barnets interesser og oplevelser derhjemme. Samspillet med forældrene er særlig vigtigt, hvis et barns ordforråd er meget lille, og det eventuelt også er meget tilbageholdende i leg.

Vi arbejder med historiefortælling som pædagogisk redskab, da det giver deltagelsesmuligheder for endnu flere børn, samt fordi vi i fortællingen kan inddrage børnene ved at uddele roller og dermed udvikle deres initiativer. Fortællinger kan udspringe af alt hvad vi laver og således alt hvad der sker i verden omkring barnet.

Kvaliteten i samtalen har stor betydning for børnenes kommunikative og sproglige udvikling, og her er vi som pædagogisk personale vigtige rollemodeller for børnene. Både i vuggestue og børnehave tilstræber vi os at benytte sprogpædagogiske redskaber, som tilpasses det enkelte barns eller børnegruppens behov. I dagligdagen øver vi det verbale sprog i alle hverdagens situationer.

Vi arbejder med temaer for at udvide børnenes forståelsesverden og sprog, samt følger børnenes nysgerrighed og hjælper med at sætte de rigtige begreber på.

Vi øver børnene i socialt acceptabel sprogbrug i forskellige situationer, samt i at forhandle legens indhold og rollefordeling". Nogle børn har svært ved at forestille sig og bruge fantasi-sprog, hvorfor det er vigtigt for os, at de voksne leger med og støtter legens momentum og det enkelte barn i at være med i det omfang børnene har brug for det. Gennem legen understøtter vi børnenes verbale kommunikation.

Vi lærer børnene at kunne begå sig sprogligt i sociale sammenhænge, samt forklarer børnene, hvordan de på en acceptabel måde kan udtrykke deres følelser.

Vi har børnesange med billeder på alle stuenes døre i hele huset, samt forskellige læringstavler på legepladsen, som kan appellere til sproglig udfoldelse.

Vi opmuntrer børnene til begyndende skriftsprog ved at lege-skrive og ved at hjælpe dem til at skrive deres navn fx på deres tegninger. Børnene læser bøger - alene eller med en voksen.

Vi er særligt opmærksomme på de børn, som har en mangelfuld sprogforståelse og et mangelfuldt **ordforråd** i forhold til deres alder. Her forsøger vi i højere grad at indgå i en-til-en samtaler i rutinesituation, indgå i deres lege som sproglig rollemodel og støtte dem i at være i små legegrupper, så de har tid og plads til at udvikle deres kommunikative og sproglige evner. Vi har ligeledes valgt at ansætte en pædagog i en særlig stilling til udelukkende at understøtte børnenes sprog, da kommunikative strategier er vigtige for at kunne begå sig blandt andre.

Vi vejleder forældrene til også at skabe et godt sprogmiljø derhjemme ved at sam-tale med børnene så meget som muligt og inddrage dem i nogle af hverdagens rutiner såsom indkøb, borddækning og madlavning. Vi vejleder ud fra kendskab til familien sprogmiljø: har barnet lært et eller to sprog samtidig eller deres modersmål først, og hvilke/hvor mange sprog tales i hjemmet/af forældrene. Vi opfordrer forældrene til at tale med deres børn på deres modersmål, da det er den sikreste måde at få forskellige nuancer i sproget med.

Krop, sanser og bevægelse

”Børn er i verden gennem kroppen, og når de støttes i at bruge, udfordre, eksperimentere, mærke og passe på kroppen – gennem ro og bevægelse – lægges grundlaget for fysisk og psykisk trivsel.

Kroppen er et stort og sammensat sansesystem, som udgør fundamentet for erfaring, viden, følelsesmæssige og sociale processer, ligesom al kommunikation og relationsdannelse udgår fra kroppen”.



Den styrkede pædagogiske læreplan, Rammer og indhold, s. 42-43

Pædagogiske mål for læreplanstemaet:

1. Det pædagogiske læringsmiljø skal understøtte, at alle børn udforsker og eksperimenterer med mange forskellige måder at bruge kroppen på.
2. Det pædagogiske læringsmiljø skal understøtte, at alle børn oplever krops- og bevægelsesglæde både i ro og i aktivitet, så børnene bliver fortrolige med deres krop, herunder kropslige fornemmelser, kroppens funktioner, sanser og forskellige former for bevægelse.

Hvordan understøtter vores pædagogiske læringsmiljø udviklingen af børnenes krop, sanser og bevægelse?

Herunder, hvordan vores pædagogiske læringsmiljø:

- Understøtter de to pædagogiske mål for temaet Krop, sanser og bevægelse
- Tager udgangspunkt i det fælles pædagogiske grundlag □ Ses i samspil med de øvrige læreplanstemaer.

I Børnehuset Toftekær tager vi udgangspunkt i at børn sanser og oplever verden gennem kroppen, og når de støttes i at bruge, udfordre, eksperimentere, mærke og passe på kroppen – gennem ro og bevægelse – så lægges grundlaget for fysisk og psykisk trivsel. Gennem indretning, pædagogisk tilrettelagte aktiviteter og rutinesituationer giver vi mulighed for mange forskellige former for fysisk udfoldelse, hvor børnene kan få udviklet deres motorik og kropsbevidsthed og få stimuleret alle sanser.

Indretning

Vores børnehave og vuggestue er indendørs og udendørs indrettet, så der er mulighed for både stille og mere fysisk aktiv leg. Fx er alrummet i vuggestuen indrettet med madrasser på gulvet, så børnene kan tumle, gynges, rutsje mv., og børnehaven har et bevægelsesrum med modulpuder mm, hvor børnene kan være fysisk aktive. På stuerne er der legetøj til stille og aktiv leg, som børnene selv eller de voksne kan lægge op til.

Pædagogisk tilrettelagte aktiviteter

I vuggestuen bruger vi meget musik sammen med bevægelse, da det også er et vigtigt pædagogisk redskab i forhold til sprogudvikling. Til formiddagssamling på stuerne synger vi sange, som børnene vælger, og bruger fagter til at illustrere sangen.

I vintersæsonen får vi én gang om ugen besøg fra musikskolen, hvor børnene i små grupper kan fordybe sig i musik og bevægelse. Vi leger, mens vi synger, og der kommer dermed bevægelse af kroppen og snak/sang om kroppen med.

Vi laver sansebaner for børnene, arbejder med børneyoga og med wizefloor øver vi motorisk hurtighed.

Vi tager på gåture i nærområdet og benytter vores ladcykler for at komme til bl.a. skov og strand, således at vi kan øve motorik på andre underlag.

For den yngste børnegruppe har vi valgt ikke at have særligt pædagogisk tiltag, men vægter at give dem tid og plads på legepladsen, når de to andre børnegrupper er væk til at kunne lære hinanden og personalet bedre at kende. Legepladsen giver rig mulighed for kropslig og sanselig udfoldelse, hvor børnene kan tumle og prøve egne grænser.

Vi er en del af børneliv i sund balance, hvor vi også arbejder med den legebaserede undersøgelse.

Ligesom vuggestuen tager vi på ture i nærområdet for at opleve anden flora og fauna og besøge andre legepladser med legeredskaber, som ikke findes på vores legeplads.

Herudover har vi i Toftekær også bevægelseslege, som er kulturelt betonet i forhold til forskellige højtider.

Vi arbejder med forskellige motoriske øvelser med løb, hinke, gå på tæer, gå baglæns, dreje om sig selv, hoppe, kravle etc., og børnene er med til at bestemme efter at have fået præsenteret forskellige mulige bevægelser. Vi leger sanglege som omhandler kroppen og boldspil for at øve hånd-øje koordination. Her får børnene både udfordret deres motorik ved løb, hop, hinke etc.; samt får øvet forståelse af regler for legen og øve personlige kompetencer, når man skal acceptere ikke at blive valgt til en særlig rolle i legen eller acceptere at være blevet fanget. Vi slutter af med massage på ryggen, som afslapning. Børnene får ro på kroppen, mens de øver personlige og sociale kompetencer såsom at kende egne grænser, sige til og fra og lytte til hinandens anvisninger.

Førskolebørnene forberedes til deres overgang til skolelivet ved bl.a. gåture, cykelture og trafikikkerhed, ligesom vi har et samarbejde med den lokale gymnastikforening om et forløb over flere måneder.

Herudover er der også særligt fokus på finmotorik, når der er større forventninger til at børnene kan farvelægge tegninger inden for stregerne og udføre førskole opgaver, hvor de også øver at skrive deres eget navn.

Rutinesituationer og selvhjulpethed

Vi øver grov og finmotorik i rutinesituationer, så børnene i stigende grad kan være selvhjulpene og får en veludviklet motorik til leg og anden deltagelse i børnefællesskabet. Vi ser således en god motorik og kropskontrol som forudsætning for både fysisk og psykisk velvære.

I garderoben, på badeværelset og når de skal sove til middag er der stor fokus på at hjælpe børnene til selv at kunne tage tøj af og på, gå på toilettet, vaske hænder, selv hente ble i skuffen, selv kravle op på og ned fra puslebordet og i krybben. De voksne støtter og opmuntrer.

Til spisning sidder vi i små grupper, så der er tid til at øve finmotorik, når børnene selv øser op og øver at skære eller smøre deres mad (når muligt) og spise med kniv og gaffel. Vi opfordrer til at smage på ny mad og få nye sanseoplevelser: surt, salt, sødt, blødt og hårdt mv. Vi afvejer at lære bordmanerer (æstetik), spise med kniv og gaffel (kulturel bestemte redskaber) og den sanselige oplevelse af maden ud fra det individuelle barns nærmeste udviklingszone.

Fx i vuggestuen under måltidet, når børnene tager maden ud af munden for at knytte smagssansen med synssansen; eller arbejder med taktilsansen i munden og derfor tygger lidt hårde frugter og grøntsager til bitte små stykker og så spyttede dem ud igen – ikke fordi de ikke kan lide maden men ud fra en sanselig oplevelse.

Pædagogisk grundlag og forældresamarbejde.

Vi ser os selv som børnenes advokater til deres eksperimenter overfor forældre, som ikke synes, de skal blive beskidte (fra spisning, mudderleg mm) eller lege for vildt. Vi forklarer de pædagogiske overvejelser for vores valg, og de fordele for børnenes udvikling og læring, som børnene får ved selv at undersøge, eksperimentere og få tid til at øve sig for at kunne mestre forskellige former for fin- og grovmotorik og få brugt alle sanser. Vi opfordrer til, at børnene også øver sig derhjemme fx med at spise selv, selv tage tøj på mm. Vi guider i forhold til tøj, som er nemt at tage af og på (fx elastik i bukserne, når man lige har lært at gå på toilettet), og som passer til årstiden, så lysten til aktiv leg ikke bliver hæmmet af kulde eller varme.

Vi er særligt opmærksomme på de **børn, som er udfordret** på deres sanser eller motorik fx falder meget, løber ind i andre/ting, har svært ved at balancere, mangler styrke i arme eller ben, har uro i kroppen, er særligt taktile mm. I samarbejde med forældrene og eventuelt andre fagpersoner såsom fysioterapeut eller ergoterapeut udarbejder vi en handlingsplan for barnet og aftaler hvilke tiltag, der skal ske hjemme og i institutionen.

Natur, udeliv og science

”Naturoplevelser i barndommen har både en følelsesmæssig, en kropslig, en social og en kognitiv dimension.



Naturen er et rum, hvor børn kan eksperimentere og gøre sig de første erfaringer med naturvidenskabelige tænke- og analysemåder. Men naturen er også grundlag for arbejdet med bæredygtighed og samspillet mellem menneske, samfund og natur.”

Den styrkede pædagogiske læreplan, Rammer og indhold, s. 44-45

Pædagogiske mål for læreplanstemaet:

1. Det pædagogiske læringsmiljø skal understøtte, at alle børn får konkrete erfaringer med naturen, som udvikler deres nysgerrighed og lyst til at udforske naturen, som giver børnene mulighed for at opleve menneskets forbundethed med naturen, og som giver børnene en begyndende forståelse for betydningen af en bæredygtig udvikling.
2. Det pædagogiske læringsmiljø skal understøtte, at alle børn aktivt observerer og undersøger naturfænomener i deres omverden, så børnene får erfaringer med at genkende og udtrykke sig om årsag, virkning og sammenhænge, herunder en begyndende matematisk opmærksomhed.

Howdan understøtter vores pædagogiske læringsmiljø, at børnene gør sig erfaringer med natur, udeliv og science?

Herunder, hvordan vores pædagogiske læringsmiljø:

- Understøtter de to pædagogiske mål for temaet Natur, udeliv og science
- Tager udgangspunkt i det fælles pædagogiske grundlag □ Ses i samspil med de øvrige læreplanstemaer.

Vi **præsenterer børnene for et bredt udsnit af naturen** gennem oplevelser på legepladsen og i vores nærområde, hvor vi oplever skov, eng, mark, sø, å og ”bondegård” (Dyregården). Vi studerer planter og dyreliv og oplever forandringerne i forhold til årstidernes skiften.

Gåturene i nærområdet giver rig mulighed for at udfordre kroppens motorik, når man går på ujævnt underlag og skal forcere nedfaldne træstammer og mudderglatte stier. Sanserne bliver brugt, når vi dufter til blomster, smager på bær og hører bladenes raslen, når vi hopper i nedfaldne bladbunker. Børnene får lov til at prøve kræfter, når de bærer tunge grene hjem til institutionen og deres fantasi, når de fx bruger pinde som trommestikker på nedfaldne træstammer.

Vi giver os **tid til at nærstudere, undersøge og søge viden**. Fx bliver insekter og smådyr gravet frem i skovbund og under nedfaldne træstammer, vi søger information med vores lpads på Naturbasen og tager smådyrene med hjem til små ”terrariumer”/plastikbakker, således at alle børn får mulighed for at nærstudere dem – også de børn, som har brug for at tage tilløb og få lidt voksenopmuntring til at kigge med. Fx kaster vi sten og grene i åen (eller i en balje på legepladsen) og undrer os sammen med børnene over at noget flyder og noget synker – hvorfor mon?

Vi **forbereder og efterbearbejder** gennem foto eller video, som vi ser på storskærm til samling og gennem billeder på væggen, som vi samtaler om. Vi synger og bruger rim og remser om vores oplevelser i naturen fx ”uh hvor det blæser” og ”jeg fik en kastanje i hovedet”. Vi bruger indsamlede naturmaterialer til kreative udfoldelser fx male kviste og kogler og hænge dem op i større grene som farverige uroer eller bruge sten og kogler til x-og-o-spil.

På legepladsen har vi mange slags frugttræer samt plantekasser til grøntsager, blomster og bær, som børnene er med til at så/plante (begyndelsen), vande (holde i live), dufte og smage på (få glæde af). Vi øver at kunne vente med at plukke indtil bær, frugt og grønt er modent; at kunne spise et æble, selv om der er pletter på; og hjælpes ad med at plukke en stor skål frugt, så alle får mulighed for at smage (personlige og sociale kompetencer). Under måltiderne snakker vi om, hvor maden kommer fra (mælk fra koen, æbler fra træer, rødbeder gror i jorden etc.); og når vi kan, sætter vi det sammen med oplevelser på Dyregården (”kan I huske den lille kalv, som drak af koens yver?”) eller med indsamling af frugt og grønt på legepladsen.

Børnene har rig mulighed for at eksperimentere med forskellige naturmaterialer på legepladsen. De voksne støtter med rekvisitter og fælles nysgerrighed og undren. Jord og vand blandes til mudder; vandpytter kan man hoppe i og vandet indsamles til "madlavning" i legehuset eller til at hælde på rutsjebanen, så man kan rutsje hurtigere. I sandkassen graves vandkanaler med render ned til asfaltbunden, hvor vandet skal løbe og sandforhøjninger, for at holde det på plads. Om sommeren er der vandleg med baljer, vandmøller, beholdere i forskellige størrelser, så børnene har rig mulighed for at gøre sig erfaringer med hvad kan flyde, hvordan fylder jeg nemmest min spand med vand, hvor meget kan der være i uden at det skulper ud, når jeg går etc. Vi undrer os om årsag-virkning, fx når store isblokke smelter, når børnenes vandtegninger på væg og tavler forsvinder i solen, eller når sandkagerne af det fugtige sand holder formen, mens det tørre sand løber ud.

Vi har et terrarie med kongo-snegle som børne får lov til at røre ved, fodre og putte i bad. Vi holder øje med æggene og nogen gange lader vi æg klægge, så vi kan følge de nye små snegle vokse sig store.

I forhold til gør vi en dyd ud af at benytte genbrugsmaterialer på legepladsen. Dæk, paller og planker bruges af børnene til byggematerialer. Ligeledes genbruger vi egne materialer, når vi kan, fx bruges børnenes udsmidte tegninger til at lave papir-flyvere af. Vi samler og sorterer vores affald.

I vores science-tilgang søger vi at tage udgangspunkt i børnenes egen viden, erfaringer, undren og spørgsmål, samtidig med at vi udfordrer deres forståelse. Vi giver børnene mulighed for at eksperimentere med forhåndenværende materialer. I vuggestuen leger børnene fx med små skateboards eller tumlingen, som de drejer hinanden rundt på/i, hvorved der eksperimenteres med centrifugalkraften og egne kræfter. De voksne skaber rammerne for eksperimenterne ved at skabe plads og sætte regler for udførelsen: "I må kaste med ærteposerne, men ikke de hårde klodser". Vi voksne vækker børnene nysgerrighed fx ved at lægge små og store isterninger ud på legepladsen om sommeren og undres sammen med børnene: "hvor blev de af".

I dagligdagen snakker vi om former og farver, når vi fx tegner, bygger med Lego eller magneter. Vi sammenligner og taler størrelsesforhold – stor-lille, høj-lav, tyk-tynd, let-tung og tæller antal eller som optakt til at begynde at synge en sang eller en gemme-/fange-leg. Tal, bogstaver, former, og farver er afbildet forskellige steder i institutionen fx i hinkerude i alrummet, bogstavsslange med billeder i børnehavens alrum og former i forskellige farver på vuggestuens stuedøre.

Kultur, æstetik og fællesskab

"Kultur er en kunstnerisk, skabende kraft, der aktiverer børns sanser og følelser, ligesom det er kulturelle værdier, som børn tilegner sig i hverdagslivet.

Gennem læringsmiljøer med fokus på kultur kan børn møde nye sider af sig selv, få mulighed for at udtrykke sig på mange forskellige måder og forstå deres omverden."

Den styrkede pædagogiske læreplan, Rammer og indhold, s. 46-47



Pædagogiske mål for læreplanstemaet:

1. Det pædagogiske læringsmiljø skal understøtte, at alle børn indgår i ligeværdige og forskellige former for fællesskaber, hvor de oplever egne og andres kulturelle baggrunde, normer, traditioner og værdier.
2. Det pædagogiske læringsmiljø skal understøtte, at alle børn får mange forskellige kulturelle oplevelser, både som tilskuere og aktive deltagere, som stimulerer børnenes engagement, fantasi, kreativitet og nysgerrighed, og at børnene får erfaringer med at anvende forskellige materialer, redskaber og medier.

Hvordan understøtter vores pædagogiske læringsmiljø, at børnene gør sig erfaringer med kultur, æstetik og fællesskab?

Herunder, hvordan vores pædagogiske læringsmiljø:

- Understøtter de to pædagogiske mål for temaet Kultur, æstetik og fællesskab
- Tager udgangspunkt i det fælles pædagogiske grundlag □ Ses i samspil med de øvrige læreplanstemaer.

Vi er i gang med at opbygge en kulturprofil, hvor omdrejningspunktet er at der skal være deltagelsesmuligheder for alle børn. Vi arbejder pædagogisk med fortællinger som redskab, da vi i fortællingernes magiske rum, kan inddrage alle børnene uanset forudsætninger. Fortællinger er for os alt som har med kultur at gøre, - det kan være billeder, historier, teater, sange – alt for der er en begyndelse og en slutning.

Vi planlægger forskellige aktiviteter med fokus på hvad vi kan bidrage med til hinanden og ser mangfoldigheden i institutionen som en kæmpe inspiration til at lære andre kulturer at kende. Vi inddrager forældrene når vi oplever det relevant i vores bestræbelse på, at skabe se potentialet i vores forskelligheder.

Vi søger derfor at skabe et pædagogisk læringsmiljø, hvor børnene får mange kulturelle oplevelser, både som tilskuere og aktive deltagere, hvor de får erfaringer med at anvende forskellige materialer, redskaber og medier og får stimuleret deres engagement, fantasi og kreativitet.

Indendørs på stuerne er der mange materialer eller legetøj tilgængelig såsom klodser, Lego, små magneter, Brio togskiner, plus plusser, mm., som børnene kan bygge og skabe fantasifulde kreationer med – både som et produkt i sig selv og som udgangspunkt for leg fx snurretoppe laves af plus plusser. Papir og farveblyanter er altid tilgængelige, så børnene kan tegne ud fra fri fantasi eller med inspiration fra andre børn/voksne og brugt tegnepapir bliver lavet om til flip flapper eller papirfly. Andre materialer er tilgængelig ved voksnehjælp, såsom maling, modellervoks, melklister og perler og tages frem på børnenes opfordring eller voksnes initiativ. Her er vi opmærksomme på, at vi gennem pædagogisk tilrettelagte aktiviteter introducerer nye materialer for børnene, så de kender til forskellige muligheder for kreativ udfoldelse, som de senere kan ønske at gentage.

Pædagogisk vægter vi at følge børnenes interesser og initiativer, støtte op om den med materialer, rekvisitter og udførsel, støtter op om legen, så mange børn kan inkluderes i legen og udbygger legen sprogligt gennem egen deltagelse. Fx med snak om hvilke ingredienser, der bruges til pizzaen – når de tegnes på paptallerkener eller de skabes af sand i sandkassen og græs, kløver og urter som ”dej, ost, peperoni og spinat”. Vi søger at skabe legekulisser fx med dug på bordet, cirkler på reolen til kogeplader eller sætte et sørøverflag på sørøverskibet, som inspiration til børnenes leg. Samtidig opmuntrer vi til at bruge fantasien, når vi leger med på at en plastik skovl er en skyder eller er indforstået med at børnene eksperimenterer med at sand eller jord er ansigtsmaling eller maling på legehuset. Vi er opmærksomme på, om nogle børn har brug for opmuntring eller en hånd til at turde involvere sig i at udtrykke sig kreativt med materialer og i leg.

Vi synger, siger rim og remser, leger sanglege og danser.. Vuggestuen får én gang om ugen i vintermånederne besøg fra musikskolen, hvor børnene også oplever tværføjte og harmonika blive spillet live.

Vi laver bordteater og teater med udklædning og rekvisitter. I vuggestuen er børnene fx glade for Bukke Bruse, som spilles som bordteater, men som også refereres til af børn og voksne, når en bro passerer på en gåtur i nærområdet med højlydt "tramp, tramp – hvem er det der tramper på min bro!". I 2019 har vi haft eventyr som tema i børnehaven, hvor først de voksne og derefter børnene spillede eventyret som teater – både i små og store grupper. Vi læste eventyrene højt og fandt bøger med forskellige udbyggede versioner for at introducere børnene for forskellige former for historiefortælling. Temaet var en succes, idet alle børn – uanset alder og sproglig formåen – var dybt engagerede og deltog aktivt som tilskuer og deltager; og efterfølgende blev eventyrene leget på forskellig vis fx som rollespil og som rødhætte-ulven fangeleg.

Vi vægter, at børnene oplever "rigtig teater", som alternativ til den megen skærmtid (TV og Ipad), som mange børn har i deres dagligdag. Teater kræver en anden form for ro og fordybelse, og børnene lærer at være en anden form for tilskuer, som sidder stille i længere tid, ikke snakker, men lytter og kun interagerer, når de opfordres af skuespillerne. Derfor har vi som tradition faste teateroplevelser:

Hvert år i december, sidder vuggestue og børnehave sammen i alrummet og ser nisseteater. Det giver en samhørighed at opleve noget sammen, og de ældre børn oplever gensynets og forventningens glæde, når nisseemor og Kanelia igen kommer på besøg. I foråret besøger børnehavebørnene Ishøj teater, hvor vi ser en forestilling og efterfølgende mødes med skuespillerne, når vi spiser frokost. For mange børn er det første gang, de oplever at sidde i en teatersal, og for nogle kan det være en skræmmende oplevelse, for andre kan det være en udfordring at sidde stille så længe. Vi forbereder børnene, så godt vi kan med foto og fortælling om tidligere teateroplevelser.

Vi har bøger tilgængelig på stuerne, som børnene på eget initiativ kan læse i eller få læst højt fra. I vuggestuen er der både pegebøger og enkle historiebøger såsom Totte/Lotte-bøger med enkle historier, som børnene kan relatere til. I børnehaven er repertoiret udvidet med historiebøger med mere tekst og færre billeder, findebøger såsom "Find Holger" og opslagsbøger/børneleksika om kroppen/dinosaur/vejr/ænomener mm.

Bøgerne bruges fokuseret i pædagogisk tilrettelagte aktiviteter til at understøtte et tema. Fx har vi i børnehaven brugt bøger til oplæsning i samlingen til eventyr-temaet og mange opslagsbøger om insekter og smådyr til krible-krable-temaet. Vuggestuen har på samme vis læsning af bøger med bondegårdsdyr, som kan forberede eller viderebearbejde et besøg på Dyregården.

Bøgerne og historiefortællingen er afstemt i forhold til børnenes sproglige udvikling. Formålet, med fortællinger og højtlesning er, at børnene får udviklet deres narrative kompetence – dvs. forståelse for at historier har en start, midte og slutning og de får et indblik i danske klassikere. Tilgangen til bøger skal både udvikle børnenes literacy/læse- og skrivekultur (gør opmærksom på det skrevne ord) og litterære kompetence (indblik i den omfangsrige litteratur, bekendtskab med bogen som fysisk objekt og kulturelt udtryk).

Vi besøger biblioteket i forbindelse med de forskellige temaer vi har i huset, hvor vi sammen med børnene finder bøger, som er relevante for emnet.

Vi har flere **traditioner** i Toftekær Børnehus og Albertslund kommune med tilbagevendende aktiviteter, som er med til at skabe samhørighed og fællesskab blandt børn og voksne, fx:

- Sommerfest, hvor personale, forældre og børn spiser sammen af familiernes medbragte mad, vi har fælles sanglege og aktiviteter for børnene og børnene synger Toftekærsangen for forældrene.
- Børnefestuge, hvor kreativ leg og møde mellem sfo, klub og daginstitutioner er udgangspunktet. Børnene lærer at synge BFU-sangen og Albertslundsangen.
- Idrætsdage for førskolebørnene i foråret, hvor de får mulighed for at mødes med børn fra andre institutioner i området, som de kommer til at gå i klasse med.
- Hemmelig tur for førskolebørnene og en afslutningsfest inden de starter på SFO for at markere afslutning på børnehavetiden og overgangen til skolelivet.

- Bedsteforældredag i vuggestuen, hvor højbedene beplantes.

Herudover har vi kulturelt baserede traditioner, hvor børnene er kreative med papirklip, sanglege mm:

Jul: førskolebørnene går Lucia, vi spiser julefrokost, vi klippe-klitrer julepynt til juletræet, synger julesange og går om juletræet.

Påske: vi klipper gækkebrev, sår karse, løber æggeløb og spiser påskefrokost med stort tag-selv-bord og pyntede fælles-borde.

Fastelavn: klippe pynt, masker til fastelavnsris, være udklædt og slå katten af tønden.

Evalueringskultur



”Lederen af dagtilbuddet er ansvarlig for at etablere en evalueringskultur i dagtilbuddet, som skal udvikle og kvalificere det pædagogiske læringsmiljø.

Lederen er ansvarlig for, at arbejdet med den pædagogiske læreplan evalueres mindst hvert andet år med henblik på at udvikle arbejdet. Evalueringen skal tage udgangspunkt i de pædagogiske mål og herunder en vurdering af sammenhængen mellem det pædagogiske læringsmiljø i dagtilbuddet og børnenes trivsel, læring, udvikling og dannelse.

Evalueringen skal offentliggøres.

Lederen af dagtilbuddet er ansvarlig for at sikre en løbende pædagogisk dokumentation af sammenhængen mellem det pædagogiske læringsmiljø og børnenes trivsel, læring, udvikling og dannelse. Den pædagogiske dokumentation skal indgå i evalueringen.” **Den styrkede pædagogiske læreplan, Rammer og indhold, s. 50-51**

Det er ikke et lovkrav at beskrive dagtilbuddets dokumentations- og evalueringspraksis i den pædagogiske læreplan, men det kan være en fordel i udarbejdelsen af læreplanen at forholde sig til den løbende opfølgning og evaluering af indholdet i læreplanen.

Hvordan skaber vi en evalueringskultur, som udvikler og kvalificerer vores pædagogiske læringsmiljø?

Det vil sige, hvordan dokumenterer og evaluerer vi løbende vores pædagogiske arbejde, herunder sammenhængen mellem det pædagogiske læringsmiljø og de tolv pædagogiske mål?

Her kan I kort beskrive jeres arbejde med at etablere en evalueringskultur som en del af det daglige pædagogiske arbejde. I kan fx beskrive, hvordan I arbejder systematisk med evaluering, om I arbejder med særlige metoder, om I arbejder eksperimenterende eller undersøgende med et særligt fokus, samt hvordan, hvor ofte og i hvilke fora I drøfter og reflekterer over jeres pædagogiske praksis mv.

I Børnehuset Toftekær anvender vi evalueringskemaerne fra EVA, hvor vi udfylder alle 3 skemaer fra planlægning til evaluering. Disse anvendes både når vi er nysgerrige på daglige rutiner og når vi laver forskellige aktiviteter.

Vi arbejder med forskellige prøvehandlinger både i Toftekær og med tværfaglige samarbejdspartnere, hvor vi evaluerer løbende og justerer efter behov.

I børnehuset Toftekær arbejder med fokus både med lineær planlægning af pædagogiske aktiviteter med fast formål og mål samt med ikke lineær planlægning af aktivitet med afsæt i det spontane opståede og børnenes spor.

Det gør at vi vores arbejde at skabe evalueringskultur også vil have fokus måder indsamle data og at vores evaluering kan rumme de forskellige måder at arbejde med og planlægge de pædagogiske aktiviteter vi har i BHU Toftekær.

Hvordan evaluerer vi arbejdet med den pædagogiske læreplan, som skal foretages mindst hvert andet år?

Her kan I fx kort beskrive, hvordan evaluering af læreplanen kan ses i forhold til jeres evalueringskultur i hverdagen.

Vi vil i samarbejde med de pædagogiske konsulenter arbejde med de besluttede metoder til evaluering og vi vil tage afsæt i de løbende evalueringer som vi har foretaget. Dermed blive klogere om vi lever op de målene i den styrkede læreplan.

Her kan I finde yderligere inspiration til arbejdet med den pædagogiske læreplan

Til at understøtte og inspirere jeres videre arbejde med den styrkede pædagogiske læreplan er der udviklet en række øvrige materialer. Alle inspirationsmaterialer – nuværende og kommende – kan findes på www.emu.dk/omraade/dagtilbud



Redskab til selvevaluering er en ramme til systematisk at



Redskab til forankringsproces indeholder fem tilgange



Film introducerer indholdet i og illustrerer hovedpointer fra publikationen *Den styrkede pædagogiske læreplan*.

analysere jeres praksis inden for centrale områder i den styrkede pædagogiske læreplan.

til, hvordan I kan arbejde med forandring og forankring af et stærkt pædagogisk læringsmiljø.



Forskellige tematiske materialer dykker ned i viden om et tema og giver inspiration til dialog og handling. Her er bl.a. materialer om evaluerende pædagogisk praksis, som understøtter en systematisk tilgang til det at evaluere.

Der offentliggøres løbende nye temaer.

Alle materialer kan findes på www.emu.dk/omraade/dagtilbud



Pædagogisk læreplan

© 2019

Danmarks Evalueringsinstitut og Børne- og Socialministeriet

Citat med kildeangivelse er tilladt

Design: BGRAPHIC